



D.U. HYGIENE ET GESTION DE LA CONTAGION 2025/2026

LES ANTISEPTIQUES

Equipe opérationnelle d'hygiène hospitalière
CLIN-AP-HM



Les antiseptiques

- Produits utilisés pour leurs effets d'antisepsie.
- Les antiseptiques ont une autorisation de mise sur le marché (AMM)
- L'AMM précise leurs indications et leurs contre-indications
- Ce sont des médicaments

L'antisepsie :

Opération au résultat momentané, permettant au niveau des tissus vivants, dans la limite de leur tolérance, d'éliminer ou de tuer les micro-organismes et/ou d'inactiver les virus, en fonction des objectifs fixés.

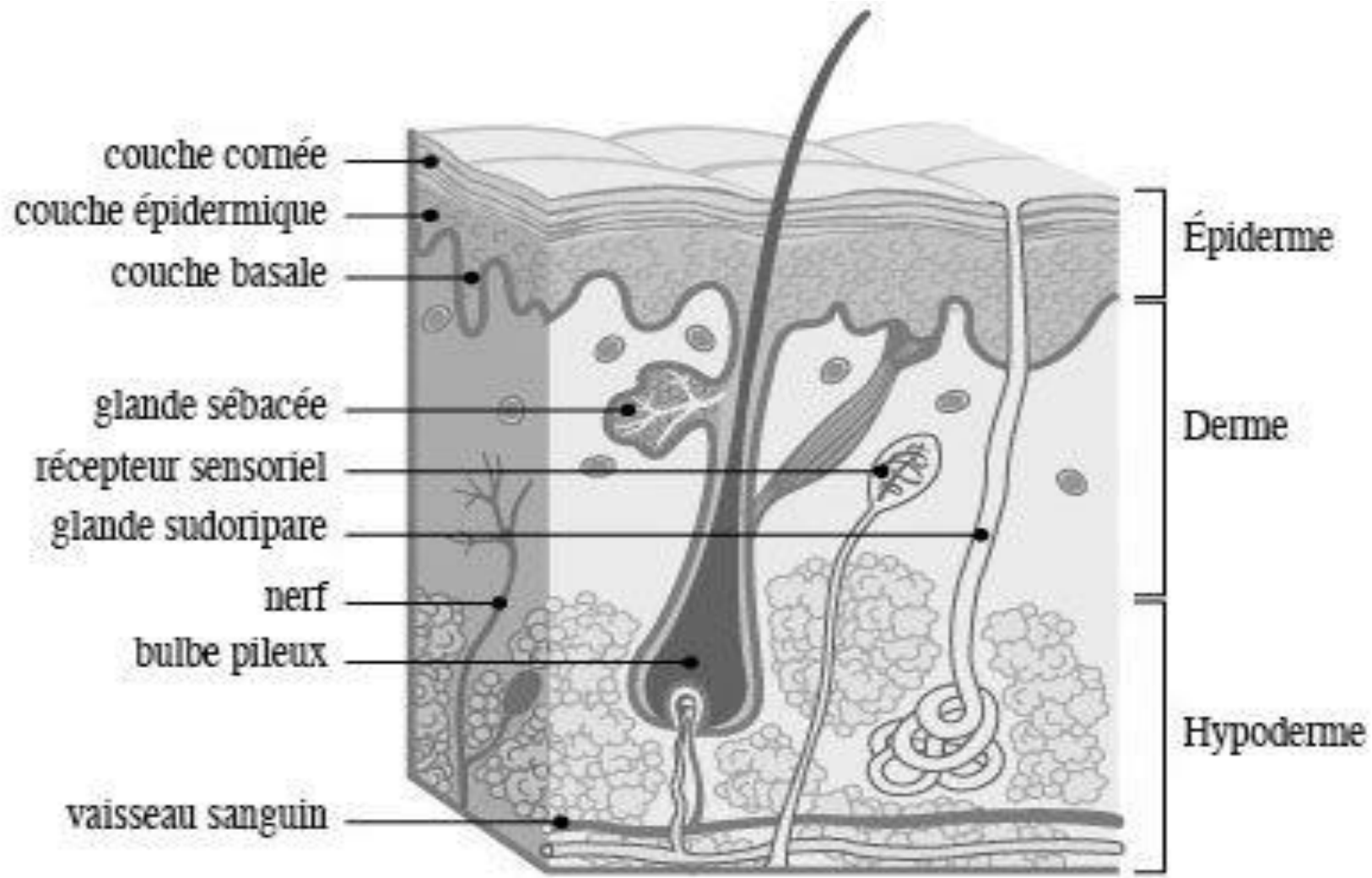
Le résultat de cette opération est limité aux micro-organismes présents au moment de cette opération.

- Le terme de désinfection désigne une opération visant à prévenir une infection
- Le terme d'antisepsie devrait être réservé au traitement d'une infection constituée
- On parle ainsi de désinfection de la peau saine, de désinfection des mains, mais d'antisepsie de la plaie

LA FLORE MICROBIENNE CUTANÉE

- **La flore résidente cutanée**
- **La flore transitoire cutanée**

SCHÉMA DE LA PEAU



LA FLORE MICROBIENNE CUTANÉE

■ La flore résidente cutanée

Elle représente l'ensemble des micro-organismes naturellement implantés sur et dans la couche épidermique au niveau de la couche cornée et des follicules pileux.

Elle joue un double rôle protecteur :

- Empêche l'implantation de microorganismes exogènes
- Elle participe à l'équilibre biochimique de cet écosystème.

LA FLORE MICROBIENNE CUTANÉE

- **La flore transitoire cutanée**

Elle représente l'ensemble des micro-organismes présents transitoirement au niveau des couches superficielles de l'épiderme.

Ces micro-organismes sont issus des contacts de la peau avec son environnement (surfaces inertes, autres individus,...).

La colonisation d'un site par certains de ces micro-organismes est plus fréquemment associée à une infection.

LA FLORE MICROBIENNE CUTANÉE

- **La flore résidente** (bactéries commensales): staphylocoques, microcoques, corynébactéries
- **La flore transitoire** : Streptocoques A, Staphylocoques dorés, entérobactéries, Pseudomonas, levures, champignons, Acinetobacter.

Reflet de l'écosystème microbien hospitalier (micro-organismes résistants aux antibiotiques)

- **Colonisation** : multiplication locale de bactéries ayant adhéré à la plaie
- **Infection** : invasion plus profonde de la plaie et des tissus sains entraînant une réponse immunitaire de l'hôte et des signes cliniques
- **Les lésions concernées :**
 - Les plaies aiguës (traumatismes, les plaies chirurgicales, les plaies liées à des actes thérapeutiques)
 - Les lésions chroniques (brûlures, ulcères)

POURQUOI UN ANTISEPTIQUE ?

- Faire diminuer au niveau le plus bas possible, le nombre de micro-organismes présents au niveau d'une zone à traiter.
- Prévenir les infections dues à un micro-organisme exogène et les infections de type opportuniste de la flore commensale, par réduction des micro-organismes présents sur la peau saine, la peau lésée et sur les muqueuses.

QUE DEMANDER À UN ANTISEPTIQUE ?

- Avoir un spectre d'activité le plus large possible
- Être le moins possible inhibé par les matières organiques
- Agir rapidement
- Permettre une vision correcte du site opératoire
- Agir longtemps
- Ne pas induire ou sélectionner de résistance
- Avoir une bonne tolérance cutanée
- Être très peu allergisant
- Ne pas provoquer de réactions douloureuses
- Être le moins cytotoxique possible
- Être facile d'utilisation

CLASSIFICATION DES ANTISEPTIQUES

- Par le spectre d'activité antimicrobien
- Par famille chimique : halogénés, biguanides, ...
- Par indications de l'AMM : antiseptie de la peau saine, de la peau lésée ou plaie, des muqueuses ...

LES FAMILLES D'ANTISEPTIQUES

- Halogénés : iodés ou chlorés
- Biguanides : Chlorhexidine
- Alcool à 70°
- Oxydants : eau oxygénée

	Gram +	Gram -	Myco bactér	levures	Virus nus	Virus envelo	spores
HALOGENES Chlorés	+	+	+	+	+	+	+
HALOGENES Iodés	+	+	+	+	+	+	+
BIGUANIDES Chlorhexidine	+	+	+/-	+	+/-	+	-
ALCOOLS (éthanol à 70°, isopropylique 60°)	+	+	+	+/-	+/-	+	-
TENSIO-ACTIFS Ammoniums quaternaires	+	+/-	-	+	+/-	+	-
DIAMIDINE hexamidine	+/-	-	-	-	-	-	-

LES FAMILLES : LES HALOGÉNÉS CHLORÉS

Antisepsie de la peau saine ou lésée et des muqueuses



DAKIN Cooper Stabilisé®

0,5 % de Chlore actif

Flacon de 60 ml, flacons de 250 ml.

Temps de contact = 1 mn



AMUKINE 0,06 % de Chlore actif

Flacon de 60ml

Temps de contact = 1mn

LES HALOGÉNÉS IODES : BÉTADINE®

Solution moussante (Scrub) 0,4%

- Détergence de la peau ou des muqueuses
- Temps de contact = 1 mn
- Flacon unidose, de 125 ml et 500 ml



Solution dermique 10%

- Désinfection de la peau saine et des muqueuses, antisepsie de la peau lésée
- Temps de contact = 1 mn
- Flacon unidose et de 125 ml, 500 ml



LES HALOGÉNÉ IODES : BÉTADINE®

Bétadine dermique alcoolique 5%

- Désinfection de la peau saine
- Temps de contact = 1mn
- Flacon 125 ml



Bétadine : solution pour bain de bouche

10% à diluer (flacon vert)

- Temps de contact = 2mn
- Flacon 125 ml



LES HALOGÉNÉS IODES : BÉTADINE®

Préparation cutanée péri oculaire et conjonctivale en chirurgie ophtalmique

- Solution aqueuse stérile pour irrigation oculaire à 5%
- Temps contact : 2 mn
- Flacon unidose : 20ml



HALOGÉNÉS IODÉS : PRÉCAUTIONS D'EMPLOI

➤ **Contre-indications :**

- Allergie à l'un des composants (Povidone)
- Enfant de moins de 1 an
- Grands brûlés
- Forme alcoolique : sur les muqueuses, la peau lésée
- En association avec les dérivés mercuriels

➤ **Précautions d'emploi**

- Avec prudence chez l'enfant de moins de 30 mois : (rincer après application), et dans le cas d'exploration thyroïdienne

LES BIGUANIDES : LA CHLORHEXIDINE

Solution moussante = HIBISCRUB® 4%

- Détergence de la peau saine et lésée
- Temps de contact = 1 mn
- Flacon de 125 ml, 500 ml



Solution dermique alcoolique = Chlorhexidine alcoolique® à 0,5%

Hibitane champs® à 0,5% (colorée ou pas)

- Désinfection de la peau saine
- Temps de contact = 30 SC
- Flacon de 125 ml, 250 ml



LA CHLORHEXIDINE (SUITE)

- **La Chlorhexidine 2% alcoolique « CHLORAPREP »**

Les indications : Avant un geste invasif sur peau saine. Peau propre, hors muqueuse et peau lésé

Presser, 1 fois sur les ailes

*Appliquer par friction et par **aller-retour pendant 30 secondes***

*Laisser sécher (**séchage spontané**)*



Pose: Avec colorant



Entretien: Sans colorant

- **La Chlorhexidine 2% alcoolique (flacon) :**

Au moins 1 application, avec des compresses stériles

Respecter le séchage spontané : **1 min**

Les indications : Avant un geste invasif sur peau saine.

Peau propre, hors muqueuse et peau lésée



Lavage si peau souillée

Savon doux ou
Hibiscrub 4%



Rincer – sécher



ou



LA CHLORHEXIDINE (SUITE)

Biseptine® (0,25 %) : Chlorhexidine

- Antisepsie de la peau lésée
- Désinfection de la peau saine
- Flacon pulvérisateur, flacon 40 ml, 250ml, 500ml
- Temps de contact = 1mn



LA CHLORHEXIDINE : PRÉCAUTIONS D'EMPLOI

- Ne pas mettre en contact avec le cerveau, les méninges, le conduit auditif, les tissus nerveux et les yeux
- Irritante sur les muqueuses à une concentration à 2%
- Forme alcoolique contre-indiquée sur la peau lésée, les muqueuses et chez l'enfant de moins de 1 mois

LES ALCOOLS

- **L'alcool éthylique à 70°**
 - Désinfection de la peau saine (actes mineurs), des sites d'injection(IM,IV,S/C), manipulation des rampes, des robinets...
- Séchage spontanée = 1 min
- **Les produits hydroalcooliques** (gels et solutions)
 - Désinfection hygiénique ou chirurgicale des mains



LES INDICATIONS : LA DÉTERGENCE DE LA PEAU

Savons antiseptiques (Bétadine SCRUB ou HIBISCRUB)



- Douches préopératoires
- Première étape de la préparation cutanée en 4 temps



- Enfant de moins de 30 mois = savon doux liquide

LA PRÉPARATION CUTANÉE EN 1 TEMPS

- Uniquement sur peau saine
- Utiliser de préférence un antiseptique alcoolique (Bétadine alcoolique, Chlorhexidine alcoolique) ou alcool 70%
- Effectuer au moins un passage et laisser sécher une minute
- Pour :
 - Prises de sang, Hémoculture
 - Injections IM, IV, SC
 - Mise en place des CVP si peau propre
 - Manipulation et désinfection rampes et robinets sur perfusion, sites de prélèvements

LA PRÉPARATION CUTANÉE EN 4 TEMPS

1. Nettoyage de la zone du centre vers la périphérie avec un savon antiseptique ou savon doux (unidose stérile)
2. Rinçage à l'eau stérile
3. Séchage avec une compresse stérile
4. Application d'un antiseptique, avec la même méthodologie (privilégier les formes alcooliques, sauf contre-indication)
5. Séchage spontané (1 minute)

▪ Avant geste à haut risque infectieux :

- Mise en place de VVC, de cathéter péridural
- Ponction lombaire ...
- Incision chirurgicale
- Hémoculture

BONNE UTILISATION DES ATS : POSE ET ENTRETIEN DES CVP, CVC, CCI

Situation	Enfant de plus de 30 mois et adultes	Enfant entre 2 mois et 30 mois	Enfant de moins de deux mois
Manipulation distale	Alcool 70° modifié	Alcool 70° modifié	Alcool 70° modifié
Manipulation proximale	Alcool 70° modifié	Alcool 70° modifié	Alcool 70° modifié
Pose de cathéter veineux périphérique (CVP/VVP)	Chlorhexidine alcoolique 2% Protocole 1 temps si peau propre, sinon 4 temps	Chlorhexidine alcoolique 0,5% Protocole 1 temps si peau propre, sinon 4 temps	Voir livret des antiseptiques
Pose d'aiguille sur chambre à cathéter implantable (CCI/PAC)	Chlorhexidine alcoolique 2% Protocole 1 temps si peau propre, sinon 4 temps	Chlorhexidine alcoolique 0,5% Protocole 1 temps si peau propre, sinon 4 temps	Voir livret des antiseptiques
Réfection de pansement de voie centrale ou assimilé	Chlorhexidine alcoolique 2% 4 temps obligatoires	Chlorhexidine alcoolique 0,5% 4 temps obligatoires	Voir livret des antiseptiques
Retrait d'aiguille de Huber sans repose	Chlorhexidine alcoolique 2% 1 passage avec compresse stérile	Chlorhexidine alcoolique 2% 1 passage avec compresse stérile	Voir livret des antiseptiques

L'ANTISEPSIE DE LA PEAU LÉSÉE

Les procédures de soins sur plaie propre ou sur plaie souillée (brûlures, escarres ...) font l'objet d'une surveillance et d'une prescription médicale. L'avis d'un dermatologue peut-être nécessaire.

BONNES PRATIQUES D'UTILISATION

■ Le choix du produit

- Les actes mettant en œuvre des antiseptiques doivent faire l'objet d'une prescription médicale ou de protocoles écrits validés
- Vérifier les indications et les contre-indications
- Limiter le nombre d'antiseptiques différents dans le service (avis du CLIN)
- Ne pas utiliser les antiseptiques pour le matériel

■ Le stockage

- Limiter le stockage en trop grande quantité
- Conserver à l'abri de la lumière et de la chaleur

BONNES PRATIQUES D'UTILISATION

■ La présentation du produit

- Utiliser de préférence des doses unitaires ou de petits conditionnements
- Ne pas reconditionner, ne pas transvaser, ne pas compléter un flacon ouvert
- Vérifier la date de péremption
- Indiquer la date d'ouverture sur le flacon
- Fermer le flacon après chaque manipulation
- Manipuler avec précaution (ne pas toucher l'ouverture du flacon afin d'éviter toute contamination)

LA CONSERVATION DES ANTISEPTIQUES

Produits	Conservation après ouverture
Unidoses	Jeter après emploi
Antiseptiques aqueux et savons antiseptiques	4 semaines
Antiseptiques chlorés : <ul style="list-style-type: none">• DAKIN	<ul style="list-style-type: none">• 4 semaines
<ul style="list-style-type: none">• AMUKINE	<ul style="list-style-type: none">• 4 semaines
Antiseptiques alcooliques : <ul style="list-style-type: none">• Alcool éthylique à 70°, BETADINE® alcoolique• BISEPTINE®• Chlorhexidine ® alcoolique colorée , après préparation• Chlorhexidine alcoolique autres	<ul style="list-style-type: none">• 4 semaines• 4 semaines• 8 jours,• 4 semaines

UTILISATION DES ANTISEPTIQUES

- Se désinfecter les mains avec un PHA avant toute antisepsie, et attendre le séchage complet du produit avant tout contact avec la peau de l'enfant
- Surveiller la tolérance au produit (prématurés ...)
- Rincer les solutions moussantes
- Respecter les concentrations et le temps de contact
- Ne pas rincer les antiseptiques (exception pour les nourrissons)
- Ne jamais laisser les champs ou les compresses imbibées d'antiseptique sur la peau (risque de brûlures)
- Mentionner l'antiseptique utilisé dans la traçabilité du soin

Dakin

Cooper®
stabilisé

HYPOCHLORITE DE SODIUM 0,5%
Antiseptie de la peau, des muqueuses (sauf l'œil) et des plaies

AES FICHE PRATIQUE



CONDUITE À TENIR APRÈS UNE EXPOSITION ACCIDENTELLE À DU SANG OU À UN LIQUIDE BIOLOGIQUE¹

1. EFFECTUER EN URGENCE LES PREMIERS GESTES

Piqûre accidentelle, morsure, griffure, contact sur peau lésée



NE PAS FAIRE SAIGNER

- Nettoyer immédiatement la plaie
savon doux + eau du robinet,
- Rincer et sécher,
- Réaliser une antiseptie à l'aide d'une solution chlorée
(solution de Dakin commercialisée, Eau de Javel à 2,6% de
chlore actif fraîchement diluée au 1/5^{ème}), ou à défaut avec
un dérivé iodé ou de l'alcool à 70°, en respectant dans tous
les cas un temps de contact d'au moins 5 minutes.

Réducteur amovible
pour trempage



Projection avec du sang ou un liquide biologique

PROJECTION SUR MUQUEUSES (en particulier au niveau de la conjonctive)

- Laver abondamment de préférence au sérum physiologique ou à défaut à l'eau,
- Durée du rinçage : au moins 5 minutes.

NB : Ne pas mettre Dakin Cooper® stabilisé dans l'œil.

CONCLUSION

- Devant la quantité de produits présents sur le marché, le choix est parfois difficile
- La sélection doit prendre en compte des critères scientifiques, techniques et le coût des produits

**MERCI DE
VOTRE
ATTENTION**

